

A. Bartz Math

URZĄD GMINY ORCHOWO

wpt. 20.05.2016

2394/2016

zał. podpis Miel.

PROTOKÓŁ

z Zebrania Wiejskiego Sołectwa Słowikowo i Rekawicy

które odbyło się w dniu 19.05.2016r. o godz. 19:00

Na ogólną liczbę uprawnionych do głosowania mieszkańców.....
obecnych było 12

Ponadto w zebraniu wzięli udział:

1. Irena Mielicka
2.
3.
4.
5.
6.

Zebranie otworzył Pan(i) Sołtyś B. Reyska, który przewodniczył jego obradom.

Porządek zebrania:

- 1) Luzowa treść punktu VI „Planowane projekty do realizacji”
- 2) Luzowa treść punktu VII „Opis i charakterystyka obszarów”
- 3) Dyskusja
- 4) Wolne wnioski i głosy mieszkańców
- 5)

Przebieg obrad i dyskusja:

Zebranie otworzył p. Sołtyś przedstawiając program - chodzi o
 zmiany planu podwoju wsi.
 Pani Irena Mielicka reprezentująca II Radę Gminy przedstawiła
 sprawę wykopania wsi hydroforu. D. ile nie przejdzie projekt
 zaopiniowanie będzie polegać na wyodrębnieniu planingu i z
 wdrożeniu w sadie i s. Radę. Projekt „Nasza wsi nasza
 wspólnota sprawa” a ile przejdzie, przewidziane 10.000 zł. Chodzi
 także o pomoc w pracy ze strony społeczeństwa od II do XI...
 i ile powstanie przedsiębiorstwa, będzie to teren do edukacji i w ogólnie

Kolejną podjętą uchwałę, zmieniającą zakres planu, wprowadzając
 punkt 2.3.2.3. podrozdział terenowy (hydroforów) Wzrost ukształtu pa-
 rtyjmu. Funkcje przekazywane na forum Sesji Rady Gminy.
 Pani Miślicka poddała sprawę do przemyślenia. Projekt
 nastąpiło otoczenie ze uchwały. Później przeszedł
 przedmiotowy. Przedstawiono fazę realizacji projektu - od
 29.08. do końca 10. tego roku. Wzrost ukształtu. Podjęto wy-
 niosł 10.01.2016. Później przedstawiono oferty ogólnego ukształtu
 Pan Bedry H. z danymi. Później sprawa została wstępnie
 wywołana dyskusję, na temat zebrań 6.7.0. z 28.01.2016.

Podjęte wnioski i uchwały:

1. Uchwała nr 2/2016.

2. Zmiana treści punktu 1.1.1. dodanie podpunktu 3
 "Razem w ogrodzie"

Protokół sporządził

H. Orzech

Przewodniczący zebrania

Barbara

Uchwała Nr 2/2016

Zebrania Wiejskiego Sołectwa Słowikowo

z dnia 19.05.2016r.

w sprawie wprowadzenia zmian
w „Planie Odnowy Miejscowości Słowikowo i Rękawczyn”

Zebranie Wiejskie mieszkańców Sołectwa Słowikowo uchwala co następuje:

§ 1

W „Planie Odnowy Miejscowości **Słowikowo i Rękawczyn**” zatwierdzonym Uchwałą Nr XLVIII/307/10 Rady Gminy Orchowo z dnia 28 czerwca 2010 r., oraz zmienionym Uchwałą Rady Gminy Orchowo Nr L/318/10 z dnia 26.08.2010r., wprowadza się następujące zmiany polegające na:

1. zmianie treści punktu VI „Planowane projekty do realizacji”, którego nowa treść stanowi załącznik nr 1 do niniejszej uchwały.
2. zmianie treści punktu VII „Opis i charakterystyka obszarów o szczególnym znaczeniu dla zaspokojenia potrzeb mieszkańców, sprzyjających nawiązywaniu kontaktów społecznych”, poprzez dodanie podpunktu 3, zgodnie z treścią załącznika nr 2 do niniejszej uchwały.

§ 2

Wykonanie uchwały powierza się Sołtysowi Sołectwa Słowikowo.

§ 3

Uchwała wchodzi w życie z dniem podjęcia.

Sołectwo Słowikowo
S O Ł T Y S O W I
Gmina Orchowo
B. Zającka
.....
(podpis Przewodniczącego Zebrania)

M. Bielecki
.....
(podpis protokolanta)

Załącznik nr 1
do Uchwały Nr 2/2016
Zebrania Wiejskiego
Sołectwa Słowikowo
z dnia 19.05.2016r.

VI. PLANOWANE PROJEKTY DO REALIZACJI

Planowana inwestycja	Planowany termin rozpoczęcia	Planowany termin zakończenia	Przewidziany koszt realizacji zadania	Źródła finansowania
Remont świetlicy wiejskiej i termomodernizacja remizy w Słowikowie	2010	2011	240.000zł	Budżet gminy, Środki zewnętrzne, Praca własna, Fundusz sołecki
Budowa boiska sportowego i placu zabaw w miejscowości Słowikowo	2012	2017	200.000zł	Budżet gminy, Środki zewnętrzne, Praca własna, Fundusz sołecki
Uporządkowanie zabytkowego parku z uwzględnieniem drogi dostępu do zwiedzania pomników przyrody w miejscowości Słowikowo	2010	2018	150.000zł	Budżet gminy, Środki zewnętrzne, Praca własna, Fundusz sołecki
Budowa 2 ścieżek pieszych – najciekawsze miejsca historyczno-przyrodnicze Sołectwa	2015	2017	85.000zł	Budżet gminy, Środki zewnętrzne, Praca własna, Fundusz sołecki
Oczyszczenie części brzegu jeziora wraz z zagospodarowaniem na plażę	2017	2018	40.000zł	Budżet gminy, Środki zewnętrzne, Praca własna, Fundusz sołecki
Zagospodarowanie terenu wokół przedszkola po byłej stacji uzdatniania wody w Słowikowie	2016	2017	30.000zł	Budżet gminy, Środki zewnętrzne, Praca własna, Fundusz sołecki

VII. OPIS I CHARAKTERYSTYKA OBSZARÓW O SZCZEGÓLNYM ZNACZENIU DLA ZASPOKOJENIA POTRZEB MIESZKAŃCÓW, SPRZYJAJĄCYCH NAWIĄZYWANIU KONTAKTÓW SPOŁECZNYCH

ppkt. 3. Nazwa projektu:

„RAZEM w Ogrodzie” - zagospodarowanie terenu przy budynku byłej stacji uzdatniania wody w Słowikowie, przeznaczonego na cele edukacyjne.

1) Planowane zagospodarowanie terenu przy budynku byłej stacji uzdatniania wody w Słowikowie obejmować powinno co najmniej:

- wyrównanie terenu i przygotowanie go pod nasadzenia roślinami, krzewami i drzewami,
- wytyczenie i wykonanie ścieżek pieszych,
- nasadzenie roślin, krzewów i drzew,
- przygotowanie miejsc siedzących dla osób korzystających z terenu,
- przygotowanie tablicy informacyjnej informującej osoby korzystające z terenu i umieszczenie pojemnika na segregowane odpady komunalne,
- utworzenie sadu z najczęściej występującymi drzewami owocowymi w Polsce wraz z tabliczkami edukacyjnymi dotyczącymi drzew,

2) Zakres projektu

Zakresem opracowania jest sporządzenie projektu zieleni wraz z infrastrukturą towarzyszącą. Na projekt składają się takie elementy jak rozmieszczenie roślinności wokół budynku, mała architektura (układ ławek), tereny utwardzone kostką brukową, plac zabaw. W dokumentacji znajdują się również zestawienie zbiorcze projektowanych roślin oraz wskazówki pielęgnacyjne dla projektowanych roślin.

3) Charakterystyka terenu

Teren położony jest we wsi Słowikowo, w gminie Orchowo, powiecie Słupskim, województwie Wielkopolskim. Znajduje się on przy drodze powiatowej prowadzącej z Trzemżala do Orchowa. Obecnie na działce znajduje się budynek po hydroforni, teren jest ogrodzony płotem z siatki. Powierzchnia działki to 4200 metrów kwadratowych, a oznaczona jest numerem ewidencyjnym 302. Gleba, która tu występuje, jest średnio żyzna o klasie bonitacyjnej IVb i V. Teren jest raczej równy z niewielkimi różnicami wysokości.

4) Zielen istniejąca

Istniejąca szata roślinna, jaka występuje na terenie, to drzewa liściaste i iglaste. Występują tutaj skupiny Jarząbku pospolitego, Klonu zwyczajnego oraz Sosny zwyczajnej. Drzewa te zlokalizowane są przy trzech granicach działki wyłączając tą, która jest od strony drogi. Istniejące zadrzewienia są w dobrym stanie zdrowotnym i nie kolidują z proponowanymi nowymi nasadzeniami, więc nie muszą być usuwane czy przesadzane. Pozostałą część działki porastają jedynie niewysokie trawy.

5) Projekt zieleni

Ideą projektu jest stworzenie przestrzeni dla funkcjonowania przedszkola. Zaproponowane tutaj drzewa i krzewy charakteryzują się tym, że kwitną na wiele kolorów, nie posiadają kolców i cierni, a ich owoce są jadalne, więc mogą być posadzone na terenie gdzie znajdują się dzieci. Teren podzielony jest na część obsianą trawą i obsadzoną roślinami oraz część parkingową, która będzie w przyszłości utwardzona. Z

parkingu na teren przedszkola możemy wejść przez bramę lub furtkę. Między wspomnianą furtką a narożnikiem działki znajdował się będzie skalniak, na którym rosnąć będą niewielkie kwitnące rośliny takie jak Azalia japońska odmiana Diamant Rosa, Tawuła japońska odmiana Little Princess i Pięciornik krzewiasty odmiana Red Ace oraz rośliny iglaste o niewielkich rozmiarach, czyli Świerk biały odmiana Conica, czy Cyprysik groszkowy odmiana Filifera Nana i Jałowiec rozesłany odmiana Nana. Skalniak zbudowany będzie z kamieni polnych o różnej wielkości po to, aby zróżnicować jego wysokość i uatrakcyjnić wygląd. Dalej idąc w kierunku następnego narożnika zaprojektowana została skupina krzewów ozdobnych, które dorastają do około 1,5 metra wysokości i obficie kwitną od wiosny aż do jesieni, oraz są ozdobne z kolorowych liści. Są to Dereń biały odmiana Sibirica Variegata, Pęcherznica kalinolistna odmiana Diabolo, Pigwowiec pośredni odmiana Nicoline, Tawuła nipponńska odmiana Snowmound, Krzewuszką cudowną odmiana Pink Princess. Między kwitnącymi krzewami posadzona będzie roślina zimozielona: Żywotnik zachodni odmiana Aureoscens. Wzdłuż ogrodzenia biegnącego od drogi do końca działki proponowany jest żywopłot z Forsycji pośredniej odmiana Goldzauber sadzona w jednym rzędzie w rozstawie co 60 centymetrów. Jest to roślina obficie kwitnąca wczesną wiosną na żółto. Nadaje się na nienormowane jak i formowane żywopłoty a ewentualne cięcia wykonujemy po przekwitnięciu. Przy tylnej ścianie działki zaprojektowany jest aleja drzew z Brzozy brodawkowatej oraz niewielki ogród dydaktyczny składający się z podstawowych gatunków krzewów i drzew owocowych takich jak: Brzoskwinia, Śliwa, Wiśnia, Czereśnia, Jabłoń, Grusza, Porzeczka i Agrest. Podczas sadzenia drzew należy pamiętać o tym, aby przy każdym drzewie umieścić palik i przymocować do niego roślinę w celu zabezpieczenia przed złamaniem lub wykrzywieniem. Poza proponowaną roślinnością na terenie przedszkola zaprojektowany jest jeszcze skalniak na części parkingowej. Zbudowany on będzie z kilku kamieni polnych oraz obsadzony niskimi iglastymi roślinami takimi jak Jałowiec płózący odmiana Wiltonii. Funkcją tego założenia jest przysłonięcie starych włazów do studni głębinowej i wkomponowanie ich w otoczenie. Na pozostałej części działki teren należy wyrównać, oczyścić z chwastów i kamieni, zasiać trawę w ilości 40g na metr kwadratowy i zwałować. Na połaciach trawnika zlokalizowany będzie plac zabaw wraz z ławkami i dużą piaskownicą, w której będą bawić się dzieci. Teren przed budynkiem zostanie utwardzony kostką brukową, a od niego wykonana również będzie ścieżka z kostki prowadząca do furtki. Przy ścieżce ustawione zostaną także dwie ławki ogrodowe. Dodatkowo z boku budynku zbudowane zostanie zadaszenie dające cień i ochronę przed deszczem.

6) Wykaz projektowanych roślin:

6.1 Rośliny iglaste:

- Świerk biały odmiana Conica – 3 szt
- Cyprysik groszkowy odmiana Filifera Nana – 5 szt
- Jałowiec rozesłany odmiana Nana – 5 szt
- Żywotnik zachodni odmiana Aureoscens – 3 szt
- Jałowiec płózący odmiana Wiltonii – 6 szt

6.2 Rośliny liściaste

- Tawuła japońska odmiana Little Princess – 6 szt
- Azalia japońska odmiana Diamant Rosa – 5 szt
- Pięciornik krzewiasty odmiana Red Ace – 6 szt
- Dereń biały odmiana Sibirica Variegata – 5 szt
- Pęcherznica kalinolistna odmiana Diabolo – 5 szt
- Pigwowiec pośredni odmiana Nicoline – 3 szt
- Tawuła nipponńska odmiana Snowmound – 6 szt
- Krzewuszką cudowną odmiana Pink Princess – 3 szt
- Forsycji pośrednia odmiana Goldzauber – 100 szt
- Brzoza brodawkowata – 8 szt

6.3 Rośliny owocowe

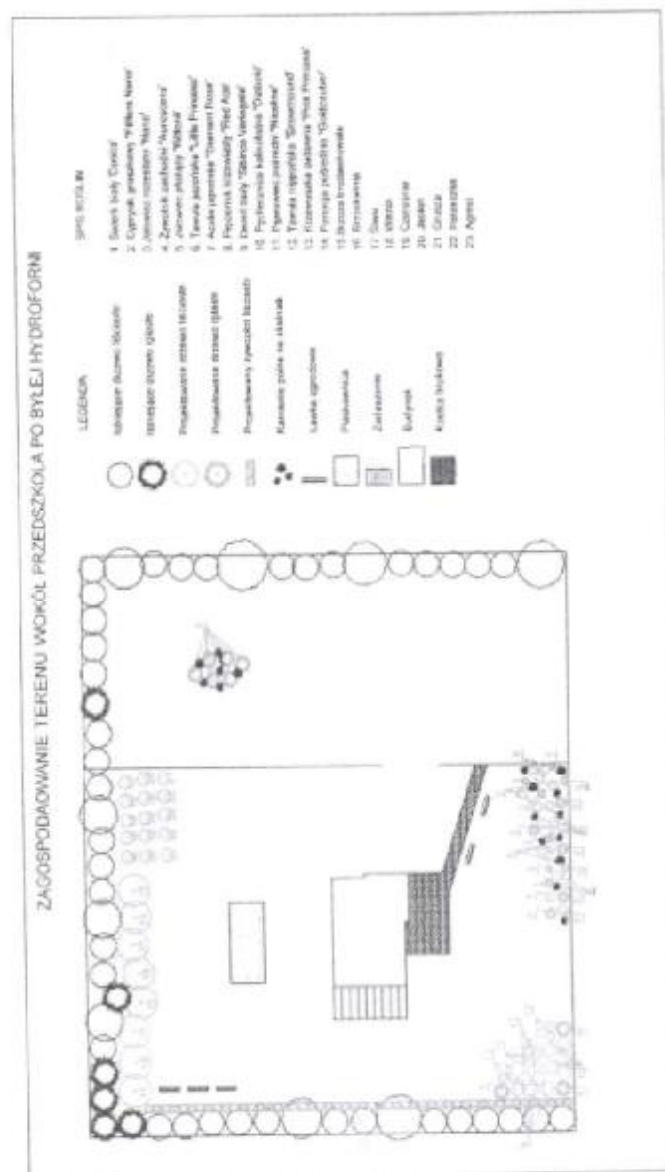
- Brzoskwinia – 1 szt
- Śliwa – 1 szt
- Wiśnia – 2 szt
- Czereśnia – 1 szt
- Jabłoń – 2 szt
- Grusza – 2 szt

- Porzeczką – 3 szt
- Agrest – 3 szt

7) Wskazówki pielęgnacyjne

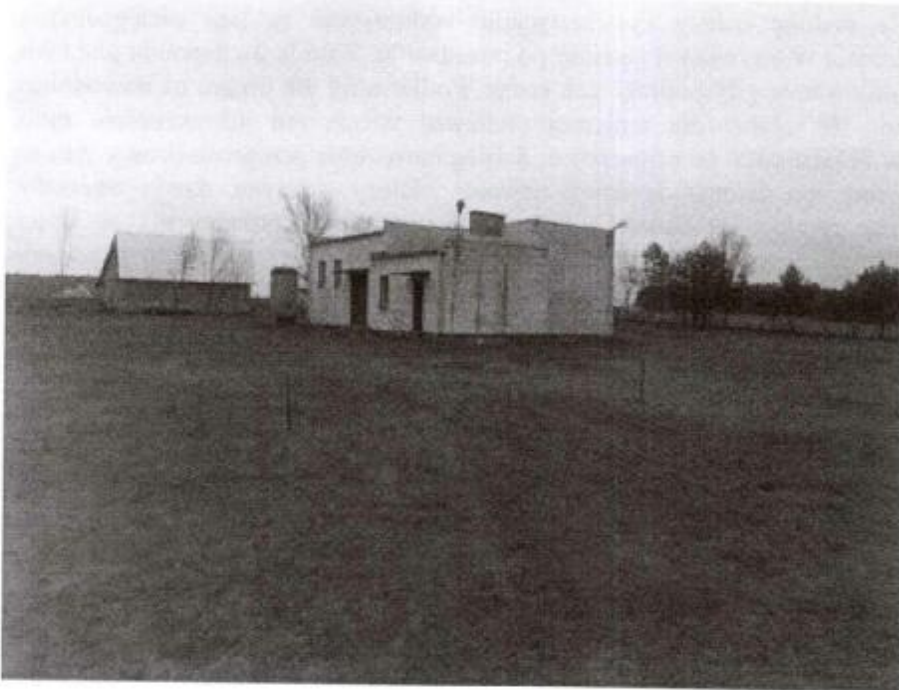
Aby drzewa i krzewy stanowiły ozdobę należy systematycznie wykonywać zabiegi pielęgnacyjne. Szczególnie należy dbać o nawodnienie w pierwszym sezonie po posadzeniu. Zasada podlewania jest taka, podlewamy obficie, ale rzadko. Podlewamy, gdy podłoże jest suche. Podlewamy tak długo, aż nawodnimy podłoże na głębokość ok. 10 cm. W upalne dni najlepiej podlewać wieczorem lub wczesnie rano. Nawożenie roślin rozpoczynamy w drugim roku po posadzeniu. Zabieg nawożenia przeprowadzamy wiosną na przełomie kwietnia i maja, jedną lub dwoma dawkami nawozu. Należy stosować dawki nawozów podawane na opakowaniach przez producenta nawozu. Nie nawozimy roślin później niż w lipcu. Niezbędnym zabiegiem pielęgnacyjnym jest również cięcie roślin. Jest ono konieczne w celu uzyskania ładnego i zwartego pokroju rośliny. Cięcie formujące wykonujemy wczesną wiosną a polega ono na nadaniu odpowiedniego kształtu roślinie. Latem można przeprowadzić cięcie regulujące, które polega na skorygowaniu cięcia wiosennego. W miarę zaistnienia potrzeby wykonujemy cięcie sanitarne polegające na usuwaniu chorych, suchych i połamanych gałęzi oraz pędów.

8) PLAN NASADZEŃ

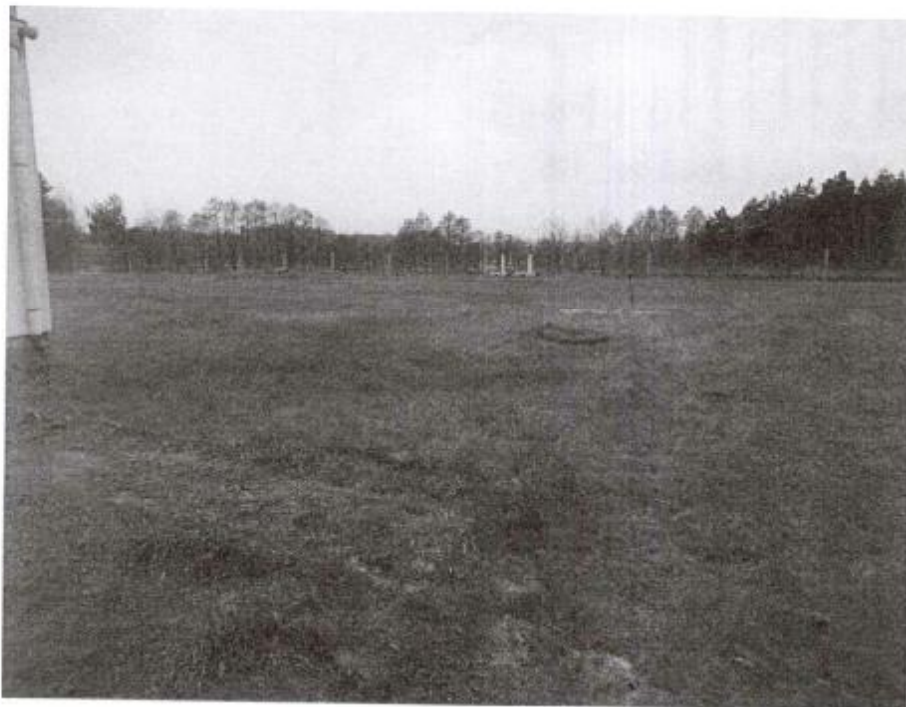


Stan istniejący:

Zdjęcie nr 1.



Zdjęcie nr 2.



Zdjęcie nr 3.



Stan docelowy:

PLAN ZAGOSPODAROWANIA – ARKUSZ A3